

(仮称) 町田市立学校個別施設計画の中間報告について

学校施設の現況や利用状況、将来の社会状況の変化を踏まえ、長寿命化や建替えを計画的に行うための(仮称)町田市立学校個別施設計画の策定を進めています。

2019年度に調査・検討を行った、学校施設の現状と課題、改修・改築の優先順位づけ(案)、学校施設整備の考え方(案)について中間報告をいたします。

1 背景

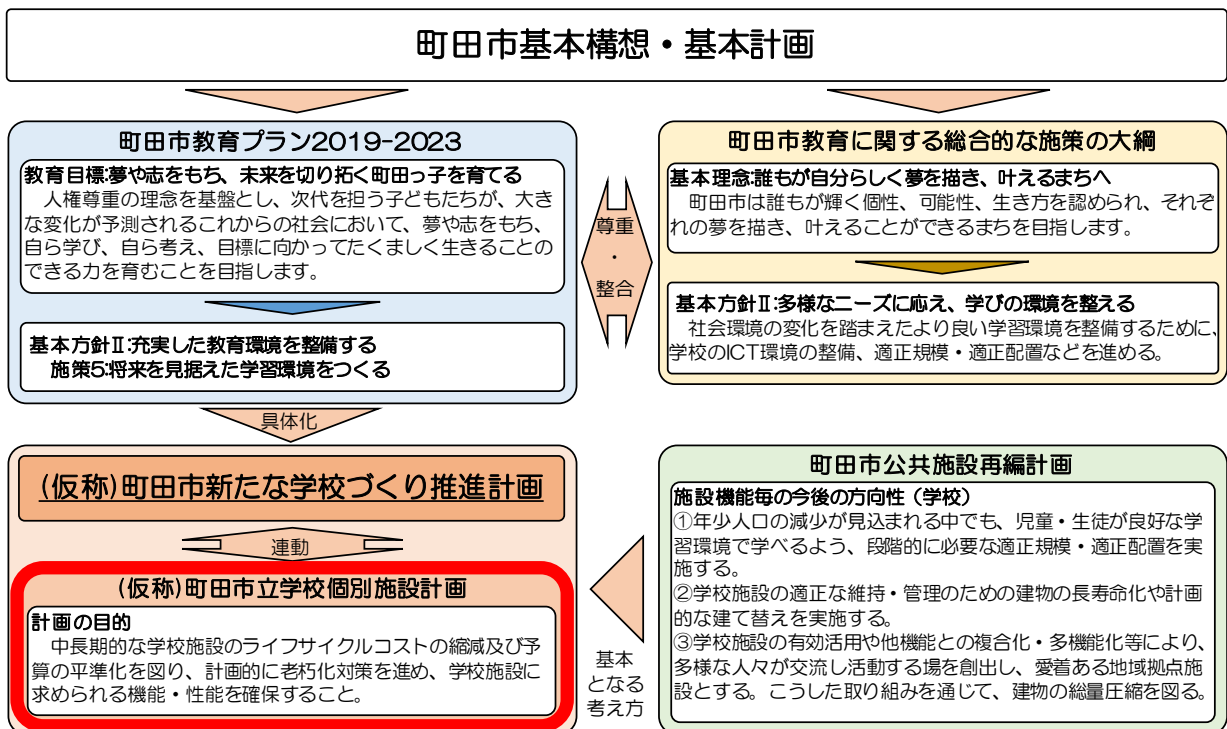
町田市立の小・中学校は建設時期が1970年代に集中し、2019年4月1日現在、築30年以上の学校施設が56校となっており、そのうち築40年以上が42校、築50年以上が11校となっている。築50年以上の学校施設については一般的な耐用年数(RC造)の60年が差し迫っており、その他の学校施設についても、老朽化が進んでいるため、計画的な学校施設の改修・改築が課題となっている。

2 目的

(仮称)町田市立学校個別施設計画は、町田市公共施設再編計画に基づき、すべての学校施設の劣化具合や利用状況、社会状況の変化を踏まえ、機能維持を目的とした中規模改修(計画修繕)や機能向上を目的とした長寿命化改修並びに改築を計画的に行うために策定するものである。

また、策定する個別施設計画に基づき、中長期的な学校施設のライフサイクルコストの縮減及び予算の平準化を図り、計画的に老朽化対策を進め、学校施設に求められる機能・性能を確保するものである。

(町田市教育プラン2019-2023 重点事業Ⅱ~5~2) 2019-2020年度個別施設計画策定



### 3 計画期間

2021年度～2055年度（34年）

※計画期間の終期は、町田市公共施設再編計画と整合させる。

### 4 対象施設

町田市立小学校 42校 町田市立中学校 20校

### 5 「(仮称)町田市立学校個別施設計画」2019年度調査内容の結果 【概要版】

(1) 目的・対象施設 資料1

(2) 学校施設の現状と課題

① 築年別整備状況 資料2

② 今後の維持・更新コスト 資料3

(3) 改修・改築の優先順位づけ(案)

① 老朽化等の課題のある施設の抽出 資料4

② 今後の整備の考え方 資料5

(4) 学校施設整備の考え方(案)

(5) 施設別条件シート(町田第一小学校) 資料6

### 6 2020年度の予定

2019年度に作成した学校施設の現状と課題、改修・改築の優先順位づけ(案)及び学校施設の整備の考え方(案)を基に学校施設整備方針を作成し、整備方針に基づく中・長期計画の策定、「(仮称)町田市新たな学校づくり推進計画」における適正規模・適正配置の検討状況を踏まえた学校ごとの改善の方向性の検討を行います。

また、新たな学校施設機能の実施方策・モデルプランを検討し、「(仮称)町田市立学校個別施設計画」を策定いたします。

### 7 適正規模・適正配置等審議会への反映

(1) 審議会への情報提供

2019年度に実施した学校施設の調査内容については、「(仮称)町田市新たな学校づくり推進計画」を策定するうえでの基礎資料として情報提供を行う。

(2) 最終答申の計画への反映

審議会の最終答申において示される予定である「(仮称)町田市新たな学校づくり推進計画」を「(仮称)町田市学校個別施設計画」に反映(更新)する。

# (仮称)町田市立学校個別施設計画

## 2019年度調査内容の結果

### (概要版)

## 目次

1	業務目的・対象施設	2	資料1
2	学校施設の現状と課題	3	
	(1) 建物情報の整理 (情報の一元化)	3	
	(2) 躯体の健全性	4	
	(3) 躯体以外の劣化状況	6	
	(4) 築年別整備状況	10	資料2
	(5) これまでかけてきたコスト	11	資料3
	(6) 今後の維持・更新コスト	12	
3	改修・改築の優先順位づけ (案)	13	
	(1) 老朽化等の課題のある施設の抽出	13	資料4
	(2) 今後の整備の考え方	14	資料5
4	学校施設整備の考え方 (案)	15	
	(1) 躯体の目標使用年数	15	
	(2) 修繕・改修サイクル	15	
	(3) 校舎の整備レベル	16	
	(4) 体育館の整備レベル	17	
	(5) 参考：最近の改修事例	18	
	建物情報一覧	20	
付1	施設別条件シート		資料6
付2	劣化状況カルテ (現地調査報告書)		

# 1 業務目的・対象施設

## (1) 業務目的

本業務は、町田市公共施設再編計画に基づき、施設の劣化具合や利用状況、社会状況の変化を踏まえ、機能維持を目的とした中規模改修（計画修繕）や機能向上を目的とした長寿命化改修並びに改築を計画的に行うために策定するものである。

また、策定した個別施設計画に基づき、中長期的な学校施設のライフサイクルコストの縮減及び予算の平準化を図り、計画的に老朽化対策を進め、学校施設に求められる機能・性能を確保するものである。

## (2) 対象施設

下表のとおり。

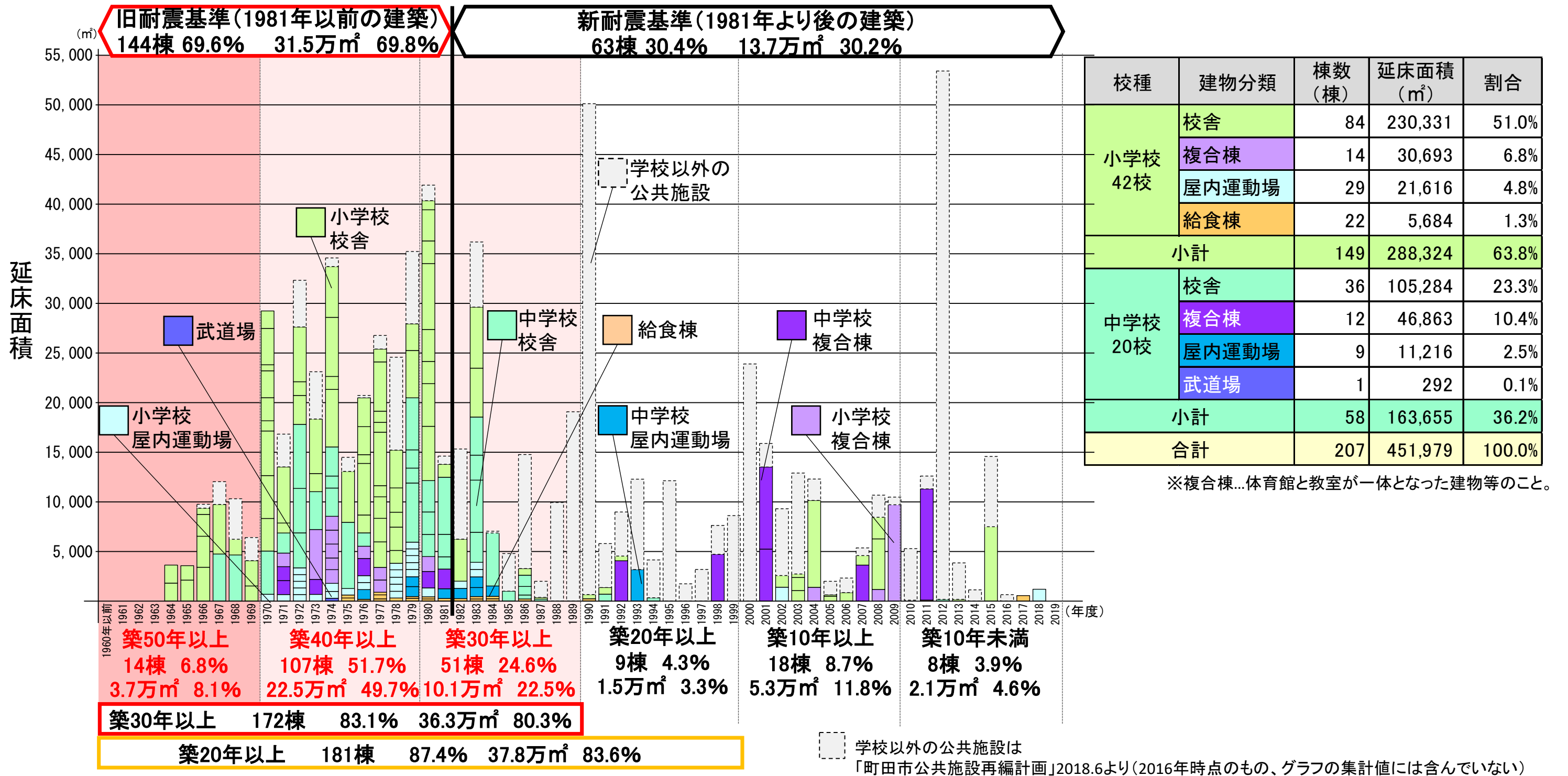
名称	住所	敷地面積 (㎡)	延床面積 (㎡)	建築年度		児童生徒数(人)		学級数(学級)	
				西暦	和暦	通常学級 在籍者数	特別 支援	通常学級	特別 支援
1 町田第一中学校	中町1-27-5	15,113	15,950	1992	平成4	717	29	20	5
2 町田第二中学校	南大谷1327	17,684	7,806	1972	昭和47	475	0	14	0
3 町田第三中学校	本町田1853	14,196	6,313	1967	昭和42	388	0	12	0
4 南大谷中学校	南大谷985-1	19,026	7,398	1974	昭和49	447	20	13	3
5 南中学校	金森3-27-1	24,928	11,635	1968	昭和43	665	23	18	3
6 つくし野中学校	南つくし野2-14-2	16,527	8,907	1975	昭和50	717	9	20	2
7 成瀬台中学校	成瀬台2-5-1	16,502	9,491	1979	昭和54	394	18	12	3
8 南成瀬中学校	南成瀬7-7-1	19,962	7,899	1981	昭和56	520	0	14	0
9 鶴川中学校	小野路町1905-1	19,656	13,596	2001	平成13	594	16	16	2
10 鶴川第二中学校	鶴川6-4	16,520	8,467	1972	昭和47	757	0	20	0
11 薬師中学校	金井1-20-1	20,048	7,379	1970	昭和45	327	22	9	3
12 真光寺中学校	真光寺3-8-1	17,940	7,396	1980	昭和55	328	0	10	0
13 金井中学校	金井6-15-1	20,323	6,787	1984	昭和59	479	0	14	0
14 忠生中学校	忠生3-14-1	22,021	11,244	1973	昭和48	708	40	19	5
15 山崎中学校	山崎町1445	22,042	8,077	1979	昭和54	297	19	9	3
16 木曾中学校	木曾西2-4-9	21,599	7,622	1982	昭和57	291	0	9	0
17 小山田中学校	小山田桜台1-12	21,274	7,497	1983	昭和58	488	0	15	0
18 小山中学校	小山ヶ丘1-2-4	26,148	11,347	2011	平成23	835	0	23	0
19 堺中学校	相原町752	14,907	9,795	1972	昭和47	570	23	16	3
20 武蔵岡中学校	相原町3865	29,574	5,014	1983	昭和58	81	0	3	0
<b>中学校計</b>		<b>395,990</b>	<b>179,620</b>			<b>10,078</b>	<b>219</b>	<b>286</b>	<b>32</b>
<b>小・中学校合計</b>		<b>1,104,073</b>	<b>478,534</b>			<b>31,616</b>	<b>708</b>	<b>970</b>	<b>102</b>

※町田第一中学校は改築中。

2019年(R1年)5月1日現在  
建築年度は、その施設の建物(倉庫、便所などの小規模な建物を除く)のうち最も古い建物の建築年度を表す。

名称	住所	敷地面積 (㎡)	延床面積 (㎡)	建築年度		児童生徒数(人)		学級数(学級)	
				西暦	和暦	通常学級 在籍者数	特別 支援	通常学級	特別 支援
1 町田第一小学校	中町1-20-30	12,570	6,815	1969	昭和44	628	20	19	3
2 町田第二小学校	原町田4-26-40	9,923	5,416	1964	昭和39	381	22	13	3
3 町田第三小学校	本町田1212	13,892	6,203	1965	昭和40	474	0	15	0
4 町田第四小学校	森野2-21-28	15,677	6,681	1971	昭和46	544	0	18	0
5 町田第五小学校	玉川学園4-14-7	12,426	6,254	1966	昭和41	559	10	18	2
6 町田第六小学校	南大谷1260	15,702	6,710	1964	昭和39	254	9	12	1
7 南大谷小学校	南大谷811-1	14,099	6,536	1973	昭和48	641	30	18	4
8 藤の台小学校	金井町3040-15	13,322	7,061	1972	昭和47	498	12	16	2
9 本町田東小学校	本町田3350	16,771	6,758	1970	昭和45	226	0	8	0
10 本町田小学校	本町田2032	17,509	7,029	1977	昭和52	375	39	12	6
11 南第一小学校	南町田1-10-1	13,650	6,857	1965	昭和40	628	0	19	0
12 南第二小学校	成瀬7-11-1	16,500	7,204	1978	昭和53	341	13	12	2
13 南第三小学校	金森東1-2-1	11,063	6,071	1970	昭和45	376	0	13	0
14 南第四小学校	金森東3-21-1	15,825	6,654	1966	昭和41	509	50	17	8
15 つくし野小学校	つくし野2-21-11	15,197	5,141	1970	昭和45	374	0	12	0
16 小川小学校	小川3-10-1	16,076	6,925	1974	昭和49	470	0	15	0
17 成瀬台小学校	成瀬台2-5-2	16,513	7,599	1974	昭和49	639	0	19	0
18 鶴間小学校	鶴間4-17-1	19,910	6,402	1976	昭和51	598	0	17	0
19 高ヶ坂小学校	高ヶ坂6-7-1	18,639	5,573	1978	昭和53	345	0	12	0
20 成瀬中央小学校	成瀬2-8	16,509	5,999	1979	昭和54	341	0	12	0
21 南成瀬小学校	南成瀬3-6	16,228	7,330	1980	昭和55	395	0	12	0
22 南つくし野小学校	南つくし野2-4-8	14,653	7,514	1979	昭和54	710	24	23	3
23 鶴川第一小学校	野津田町1290	19,362	9,989	2015	平成27	796	0	24	0
24 鶴川第二小学校	能ヶ谷7-24-1	21,571	7,561	1972	昭和47	517	13	18	2
25 鶴川第三小学校	鶴川6-5	19,828	7,956	1967	昭和42	466	0	14	0
26 鶴川第四小学校	鶴川3-22	19,829	7,735	1970	昭和45	564	22	18	3
27 金井小学校	金井町2612-183	16,072	6,543	1977	昭和52	545	20	17	3
28 大蔵小学校	大蔵町286	19,223	7,580	1979	昭和54	750	0	23	0
29 三輪小学校	三輪町330-1	13,812	6,109	1982	昭和57	554	0	18	0
30 忠生小学校	忠生3-10-2	14,228	7,710	1966	昭和41	464	52	15	8
31 小山田小学校	上小山田町614	18,617	6,050	1980	昭和55	318	0	12	0
32 忠生第三小学校	木曾東3-11-3	13,138	6,680	1974	昭和49	562	0	18	0
33 山崎小学校	忠生2-15-26	16,299	6,487	1979	昭和54	365	0	12	0
34 小山田南小学校	小山田桜台2-7	17,833	8,066	1983	昭和58	588	26	18	3
35 木曾境川小学校	木曾西1-9-1	16,735	6,959	1977	昭和52	461	17	15	2
36 七国山小学校	山崎町1314-2	22,772	7,553	1975	昭和50	650	32	19	4
37 図師小学校	図師町239-19	20,542	8,737	2008	平成20	591	0	18	0
38 小山小学校	小山町944	20,716	7,827	1976	昭和51	816	31	25	4
39 小山ヶ丘小学校	小山ヶ丘5-37	15,743	10,227	2004	平成16	858	14	25	2
40 小山中央小学校	小山ヶ丘3-7-1	29,125	10,782	2009	平成21	801	10	24	2
41 相原小学校	相原町1673	13,246	7,057	1968	昭和43	430	23	13	3
42 大戸小学校	相原町3765-3	26,738	6,574	1983	昭和58	136	0	6	0
<b>小学校計</b>		<b>708,083</b>	<b>298,914</b>			<b>21,538</b>	<b>489</b>	<b>684</b>	<b>70</b>

(4) 築年別整備状況

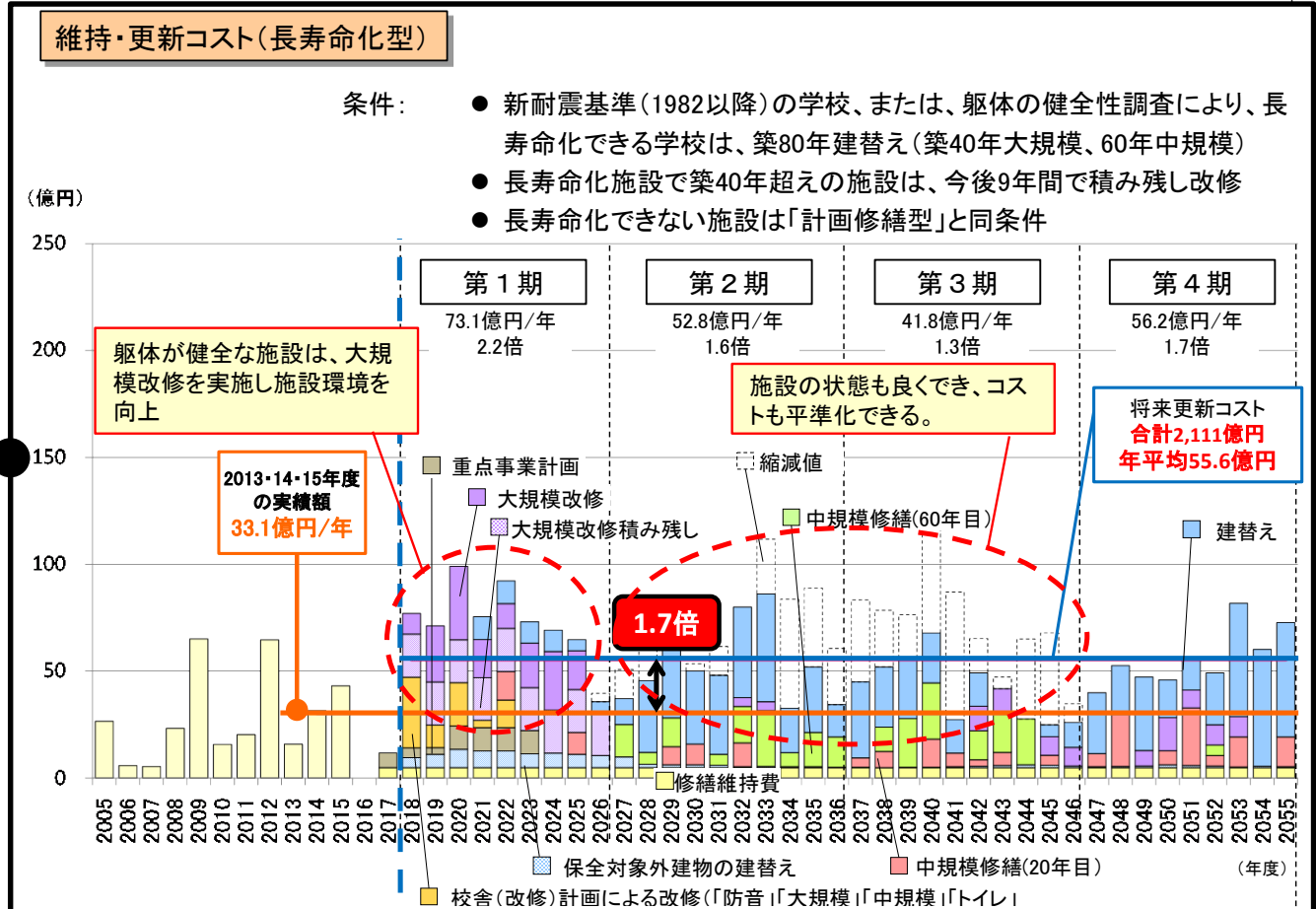
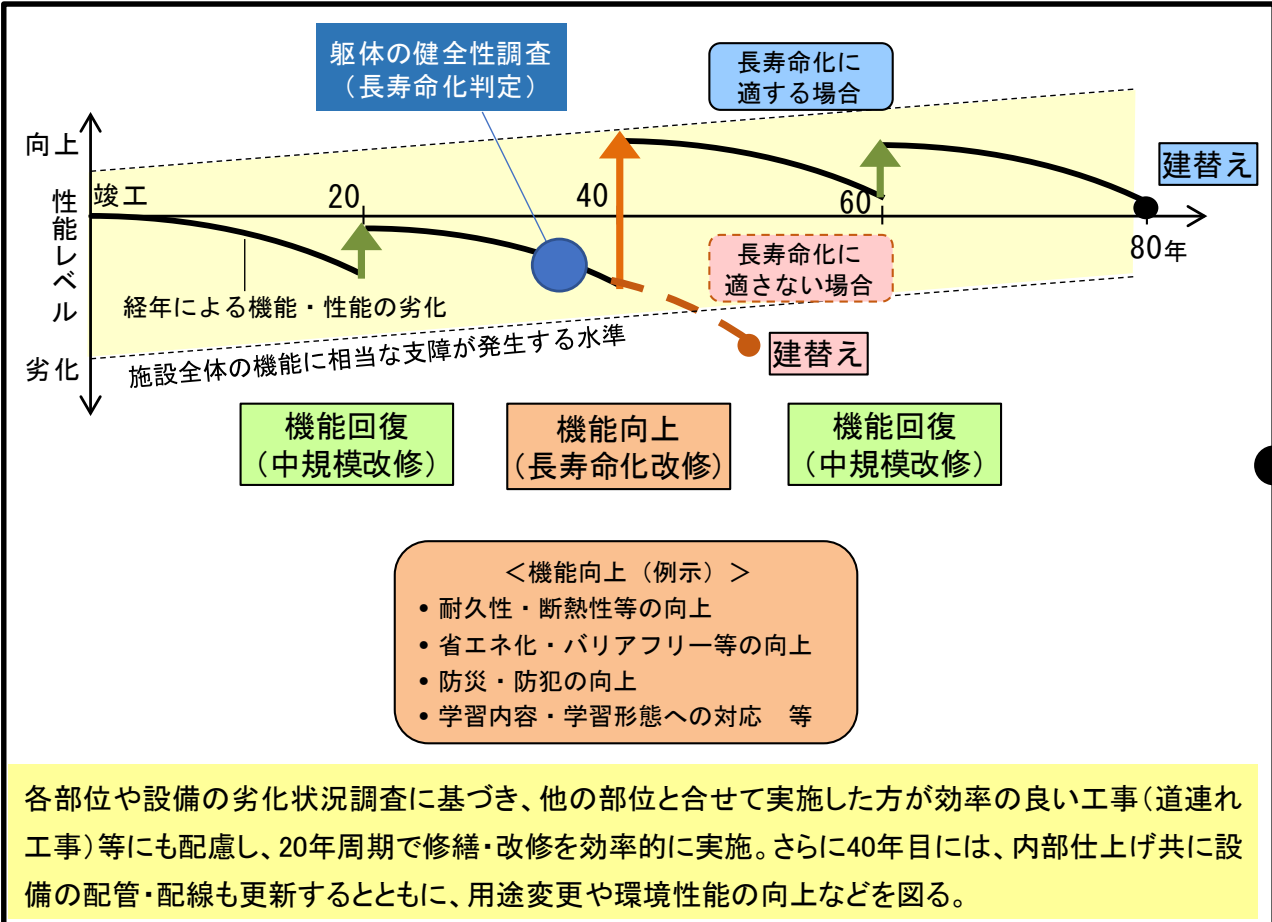
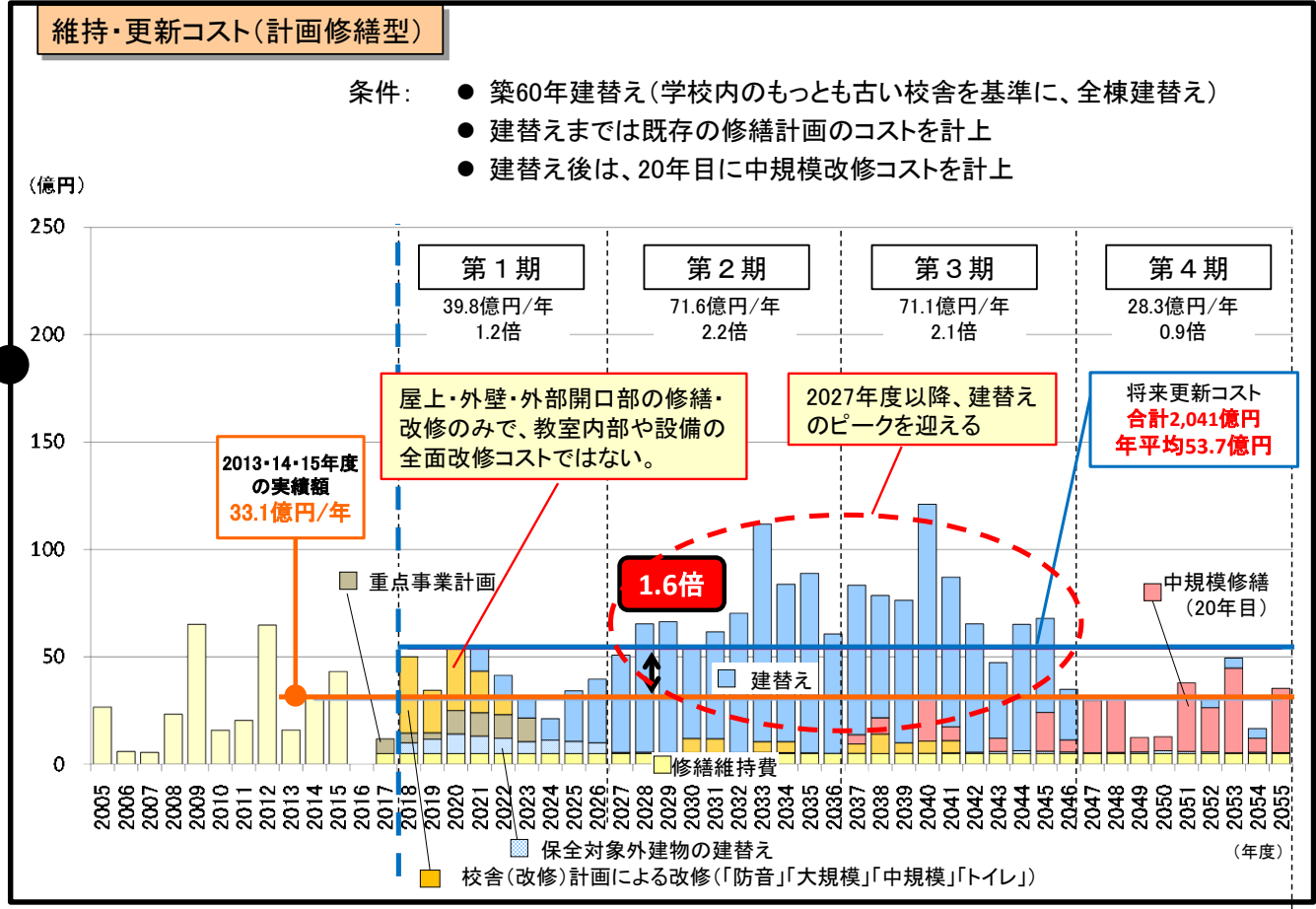
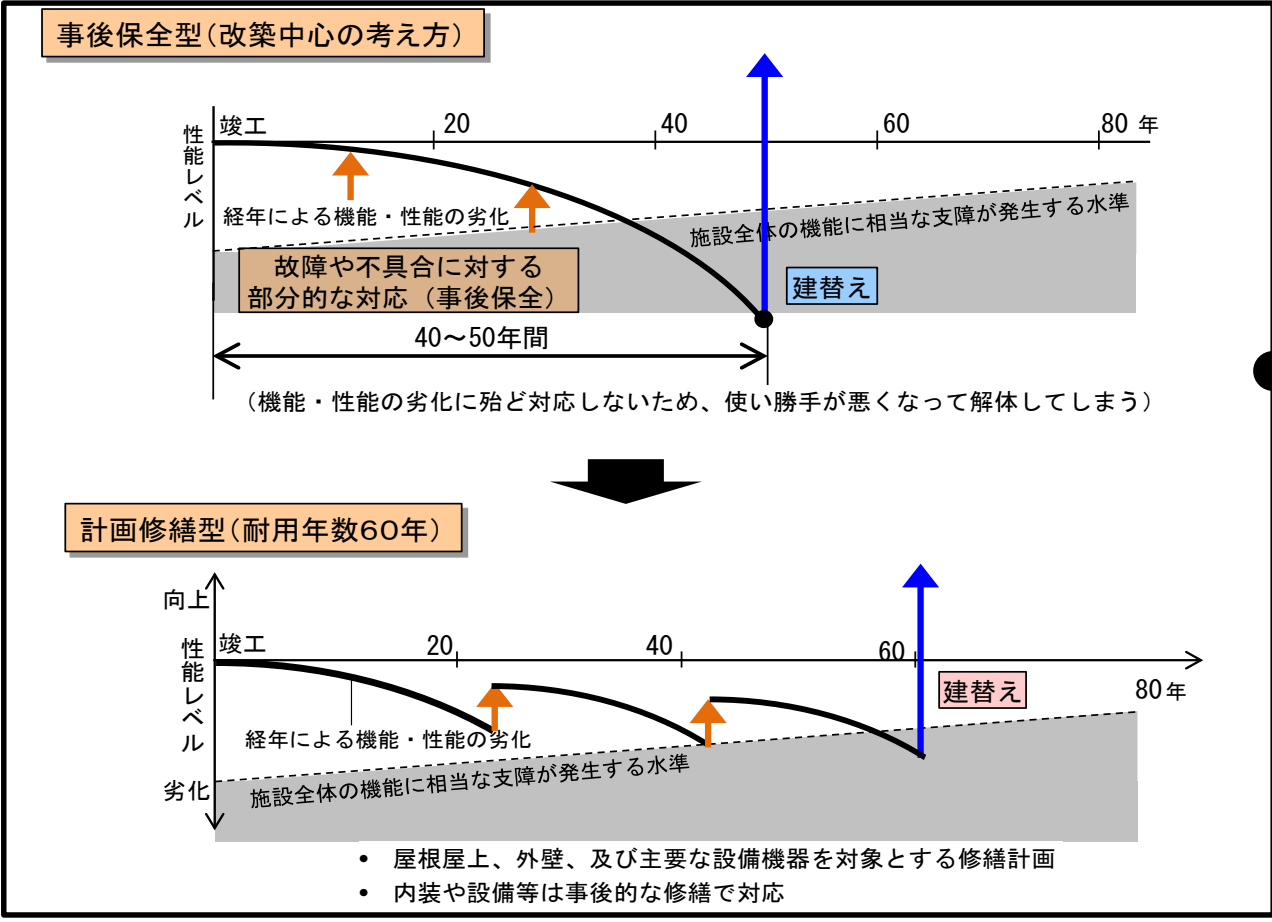


学校以外の公共施設は「町田市公共施設再編計画」2018.6より(2016年時点のもの、グラフの集計値には含んでいない)

- 対象棟は小学校42校149棟(28.8万㎡)、中学校が20校58棟(16.4万㎡)で合計62校207棟(45.2万㎡)。ただし、2021年には町田第一中学校の校舎2+武道場(複合棟、11,875㎡)が完成し、総量が46.4万㎡に増加する予定。
- 旧耐震の棟が全体の7割を占めている上に、1970年代に建設された棟が半数以上に及ぶ。1980年代前半にもかなりの棟が建設されており、ピークは1980年の約4.1万㎡。
- 最も古い棟は町田第二小の校舎1、町田第六小の校舎1(どちらも1964年築)で築60年に達している棟は存在しない。
- 棟ごとの規模も大きい上に学校数も多いため、延床面積の総量もかなり多いが、面積規模が大きいのは校舎のみで、体育館は平均864㎡と校舎に比べてかなり規模が小さい。
- 校舎と体育館を合わせた複合棟が1970年代から建設されている。平成に入ってから規模が増大しており、中でも2011年に建設された小山中学校の校舎及び体育館は1棟で1万㎡を優に上回る。
- 建設ラッシュの開始年である1970年に建てられた棟が2020年に築50年となるため、今後は老朽化に対策が喫緊の課題となる。

(6) 今後の維持・更新コスト

『2016年度 町田市公共施設等総合管理計画(実行計画)策定支援業務報告書』より



## 3 改修・改築の優先順位づけ（案）

## (1) 老朽化等の課題のある施設の抽出

## 1) 分類

① コンクリート圧縮強度が13.5N/mm<sup>2</sup>以下の棟がある学校

- 耐震改修を実施しているため、耐震性に関して問題はない。しかし、使用コンクリートが著しく低強度(13.5N/mm<sup>2</sup>以下)であれば、変質、変状、施工上の信頼性の全てに影響があるため、長寿命化に適さない。

## ② 1971年の建築基準法施行令改正に伴い、帯筋間隔に関する基準が改正される以前に建てられた棟を有する学校

- 建築基準法施行令の第77条2項の改正によって帯筋の間隔を狭くし、鉄筋をより多く入れ、柱のせん断破壊を防ぐように義務付けられた。よって改正以前の基準で建てられた建物は以降の建物に比べて耐震性能が低く、改修が求められる。

## ③ 1972年以降に建てられた棟のみで構成された学校のうち、大規模改修または中規模改修が実施されておらず、躯体以外の劣化状況においてC評価ないしはD評価の部位がある棟を有する学校

## ④ 1972年以降に建てられた棟のみで構成された学校のうち、1972年～1981年築の棟がある学校、または1982年以降に建てられた棟のみで構成された学校のうち、大規模改修または中規模改修が実施されている学校

## ⑤ 1982年以降に建てられた棟のみで構成された学校のうち、躯体以外の劣化状況においてC評価またはD評価の部位が無く、良好な学校

## 2) 並び順

各学校を校舎の築年数と健全度を基に、分類ごとに並び替える。

健全度を100点満点から差し引き、2分の1することによって50点満点で劣化を表す指標とし、それに築年数を加えた値を各棟の評価点とする。

次に、各学校には校舎が複数あり規模も異なることから、相加平均では正しい評価ができないため、延床面積の加重平均を学校ごとの評価点とする。

計算式

$$\text{学校ごとの評価点} = \frac{\text{各棟の} \left[ \left\{ \text{築年数} + \frac{(100 - \text{健全度})}{2} \right\} \times \text{延床面積} \right] \text{の総和}}{\text{各棟の延床面積の総和}}$$

※ 計算の対象棟は「校舎」と「複合棟」とする。

## 3) 校舎の分類

分類	順位	校名	対象総面積 (㎡)	圧縮強度	築年平均	健全度平均	加重評価	学級数	規模	地域	防音対象校	詳細調査
1971年以前 (帯筋間隔改正前) 築の学校 17校	1	町田第四小学校	5,650	13.0	48.0	75.4	60.3	18	標準規模	町田中心	○	
	1	南第四小学校	5,506	19.7	49.5	50.7	74.1	17	標準規模	南		
	2	つくし野小学校	4,319	27.3	49.0	53.1	72.5	12	標準規模	南		
	3	鶴川第四小学校	7,596	16.7	47.5	50.7	72.1	18	標準規模	鶴川		
	4	鶴川第三小学校	7,483	15.9	49.7	56.1	71.6	14	標準規模	鶴川		○
	5	南第一小学校	5,861	16.4	46.7	55.5	68.9	19	大規模	南		
	6	町田第六小学校	6,401	16.3	51.7	72.6	65.4	12	標準規模	玉川学園・南大谷	○	
	7	町田第三小学校	5,119	22.5	50.4	70.5	65.2	15	標準規模	本町田・薬師池	○	○
	8	相原小学校	5,965	24.0	44.7	60.4	64.5	13	標準規模	相原		○
	9	町田第三中学校	6,164	15.7	51.1	77.9	62.2	12	標準規模	本町田・薬師池	○	R1
	10	本町田東小学校	6,442	14.9	48.1	72.5	61.9	8	小規模	本町田・薬師池	○	
	11	南第三小学校	5,891	17.9	48.0	75.4	60.3	13	標準規模	南	○	
	12	忠生小学校	6,556	17.9	43.6	68.3	59.4	15	標準規模	忠生		○
	13	薬師中学校	7,249	17.7	47.0	75.4	59.3	9	小規模	鶴川	○	
	14	町田第一小学校	5,266	24.9	42.6	66.9	59.1	19	大規模	町田中心	○	○
	15	町田第五小学校	5,431	20.5	44.6	75.4	56.9	18	標準規模	玉川学園・南大谷	○	
	16	町田第二小学校	4,487	25.8	49.4	89.8	54.5	13	標準規模	町田中心	○	○
17	南中学校	11,397	15.9	38.0	75.4	50.3	18	標準規模	南	○		
劣化有 (改修未実施) 13校	1	南大谷中学校	7,207	16.3	44.1	40.0	74.1	13	標準規模	玉川学園・南大谷		
	2	鶴間小学校	5,204	28.4	42.4	40.0	72.4	17	標準規模	南		
	3	金井小学校	5,388	33.2	42.0	40.0	72.0	17	標準規模	鶴川		
	4	南大谷小学校	6,257	15.6	45.4	57.7	66.5	18	標準規模	玉川学園・南大谷		R1
	5	高ヶ坂小学校	4,418	25.8	37.9	45.6	65.1	12	標準規模	成瀬		
	6	成瀬中央小学校	4,765	27.5	40.0	58.3	60.9	12	標準規模	成瀬		
	7	成瀬台中学校	8,231	28.5	39.0	58.3	59.9	12	標準規模	成瀬		
	8	南つくし野小学校	6,624	26.5	39.0	58.3	59.9	23	大規模	南		
	9	南成瀬中学校	7,743	20.9	38.0	58.3	58.9	14	標準規模	成瀬		
	10	三輪小学校	4,907	-	35.8	58.3	56.6	18	標準規模	鶴川		
	11	小山田南小学校	6,818	-	35.7	58.8	56.3	18	標準規模	忠生		R1
	12	小山田小学校	4,975	24.4	36.2	60.2	56.1	12	標準規模	北部の丘陵		R1
	13	小山田中学校	6,196	-	35.1	60.0	55.0	15	標準規模	忠生		R1
1972年以降築の学校 劣化有 (改修済) 23校	1	鶴川第二中学校	8,262	19.8	44.3	56.1	66.3	20	大規模	鶴川		○
	2	忠生第三小学校	5,793	21.9	45.0	61.9	64.1	18	標準規模	忠生		○
	3	忠生中学校	7,885	17.2	44.4	60.9	63.9	19	大規模	忠生		○
	4	小川小学校	6,383	18.6	44.4	62.3	63.3	15	標準規模	南		
	5	成瀬台小学校	7,186	18.7	44.5	64.0	62.5	19	大規模	成瀬		○
	6	小山小学校	6,681	22.9	41.0	60.3	60.9	25	大規模	小山・小山ヶ丘		○
	7	南第二小学校	6,263	25.7	41.0	62.3	59.9	12	標準規模	成瀬		
	8	町田第二中学校	6,444	24.9	47.0	76.5	58.8	14	標準規模	玉川学園・南大谷	○	○
	9	鶴川第二小学校	6,457	17.7	41.0	66.1	57.9	18	標準規模	鶴川		
	10	つくし野中学校	7,676	18.7	42.7	72.5	56.4	20	大規模	成瀬		○
	11	藤の台小学校	6,908	18.5	46.6	84.0	54.6	16	標準規模	鶴川	○	○
	12	山崎中学校	6,813	25.1	39.1	75.4	51.4	9	小規模	本町田・薬師池		
	13	南成瀬小学校	6,940	27.5	39.0	75.4	51.3	12	標準規模	成瀬		
	14	真光寺中学校	7,091	35.9	39.0	75.4	51.3	10	小規模	鶴川		
	15	山崎小学校	5,473	23.5	39.0	75.4	51.3	12	標準規模	忠生		
	16	七国山小学校	6,201	28.1	39.2	76.1	51.1	19	大規模	本町田・薬師池		○
	17	木曾中学校	6,353	-	36.0	75.4	48.3	9	小規模	忠生		
	18	本町田小学校	6,090	31.1	42.0	88.0	48.0	12	標準規模	本町田・薬師池		
	19	木曾境川小学校	5,658	25.2	42.0	88.0	48.0	15	標準規模	忠生		
	20	大蔵小学校	6,449	31.7	35.0	75.7	47.2	23	大規模	鶴川		R1
	21	塚中学校	9,386	19.4	31.6	80.6	41.3	16	標準規模	相原		○
	22	武蔵岡中学校	3,740	-	34.5	92.1	38.4	3	小規模	相原		
	23	大戸小学校	5,400	-	35.2	96.3	37.0	6	小規模	相原		
良好な学校 7校	1	町田第一中学校	15,950	-	-	-	-	20	大規模	町田中心		
	2	鶴川中学校	13,514	-	18.0	88.0	24.0	16	標準規模	北部の丘陵		
	3	小山ヶ丘小学校	10,150	-	15.0	88.0	21.0	25	大規模	小山・小山ヶ丘		
	4	園師小学校	8,452	-	11.0	88.0	17.0	18	標準規模	忠生		
	5	小山中央小学校	9,718	-	10.0	100.0	10.0	24	大規模	小山・小山ヶ丘		
	6	小山中学校	11,201	-	8.0	100.0	8.0	23	大規模	小山・小山ヶ丘		
	7	鶴川第一小学校	7,493	-	4.0	100.0	4.0	24	大規模	北部の丘陵		

※詳細調査欄の「R1」は2019年度現地調査対象校

改修を含めた整備が望ましい  
↑  
↓  
長寿命化可能

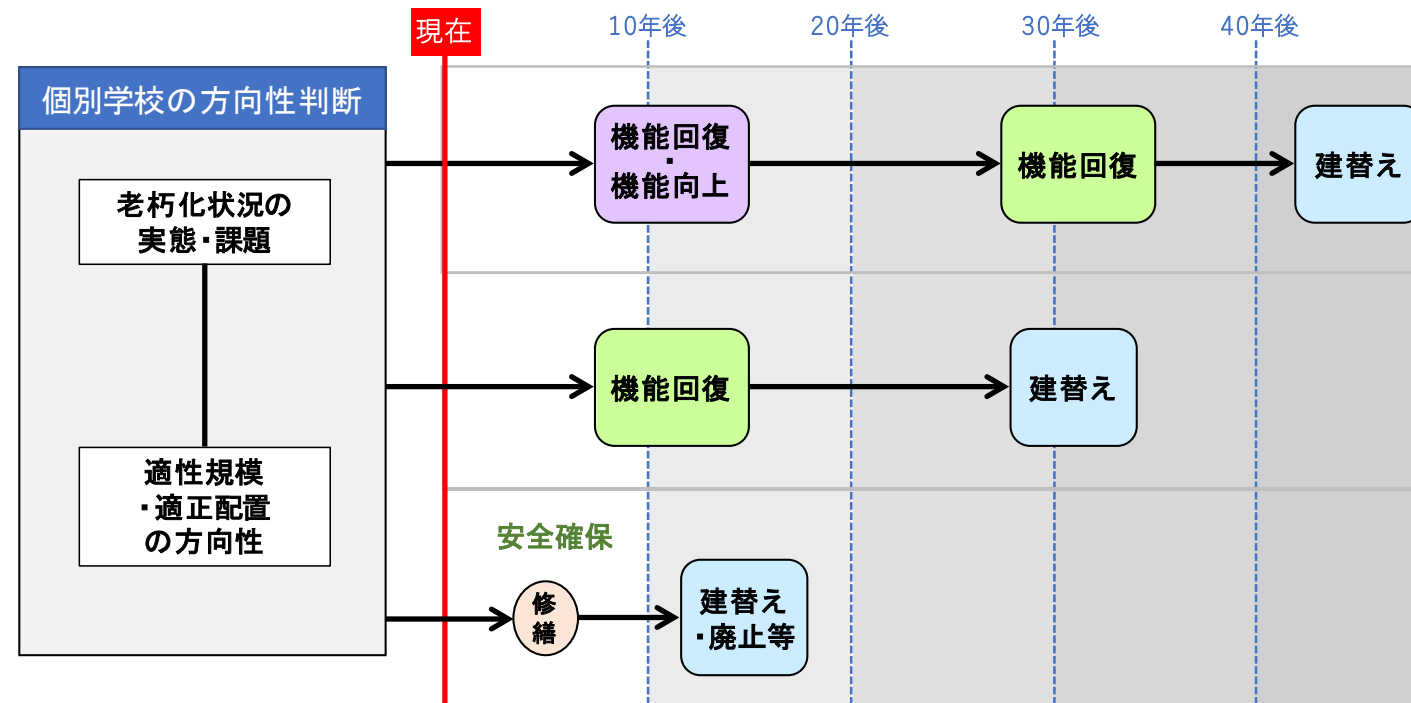
### 3) 体育館（武道場含む）の分類

分類	順位	校名	対象総面積 (㎡)	最古築年	築年平均	健全度平均	加重評価
1971年以前築の学校 2校	1	南第一小学校	692	1970	49.0	40.0	79.0
	2	忠生小学校	668	1971	48.0	78.1	59.0
劣化有 34校	1	つくし野小学校	668	1972	47.0	40.0	77.0
	2	町田第五小学校	681	1972	47.0	40.0	77.0
	3	鶴川第二小学校	668	1972	47.0	40.0	77.0
	4	南第四小学校	678	1973	46.0	40.0	76.0
	5	町田第四小学校	691	1974	45.0	40.0	75.0
	6	鶴間小学校	710	1978	41.0	40.0	71.0
	7	金井小学校	708	1978	41.0	40.0	71.0
	8	南第二小学校	743	1978	41.0	40.0	71.0
	9	本町田小学校	659	1978	41.0	40.0	71.0
	10	木曾境川小学校	681	1978	41.0	40.0	71.0
	11	町田第二小学校	668	1972	47.0	45.4	74.3
	12	相原小学校	668	1972	47.0	48.3	72.9
	13	町田第三小学校	809	1974	45.0	48.3	70.9
	14	大蔵小学校	695	1979	40.0	53.9	63.1
	15	高ヶ坂小学校	683	1979	40.0	58.3	60.9
	16	成瀬中央小学校	682	1979	40.0	58.3	60.9
	17	成瀬台中学校	992	1979	40.0	58.3	60.9
	18	南つくし野小学校	694	1979	40.0	58.3	60.9
	19	山崎中学校	1,005	1979	40.0	58.3	60.9
	20	山崎小学校	732	1979	40.0	58.3	60.9
	21	小山小学校	714	1976	43.0	62.6	61.7
	22	つくし野中学校	983	1976	43.0	67.8	59.1
	23	小山田小学校	888	1980	39.0	70.0	54.0
	24	堺中学校	292	1974	45.0	72.7	58.7
	25	忠生第三小学校	689	1976	43.0	75.8	55.1
	26	七国山小学校	653	1975	44.0	80.0	54.0
	27	三輪小学校	725	1982	37.0	58.3	57.9
	28	木曾中学校	1,031	1982	37.0	58.3	57.9
	29	小山田南小学校	710	1983	36.0	59.4	56.3
	30	小山田中学校	1,085	1983	36.0	45.5	63.3
	31	武蔵岡中学校	904	1983	36.0	58.3	56.9
	32	大戸小学校	753	1983	36.0	58.3	56.9
	33	金井中学校	1,048	1984	35.0	58.3	55.9
	34	忠生中学校	3,192	1993	26.0	69.8	41.1
良好な学校 3校	1	町田第二中学校	976	1981	38.0	77.3	49.4
	2	町田第一小学校	1,408	2002	17.0	100.0	17.0
	3	鶴川第一小学校	1,198	2018	1.0	100.0	1.0

※体育館と校舎の複合棟は校舎に含めているため、実際の校数よりも少ない。

### (2) 今後の整備の考え方

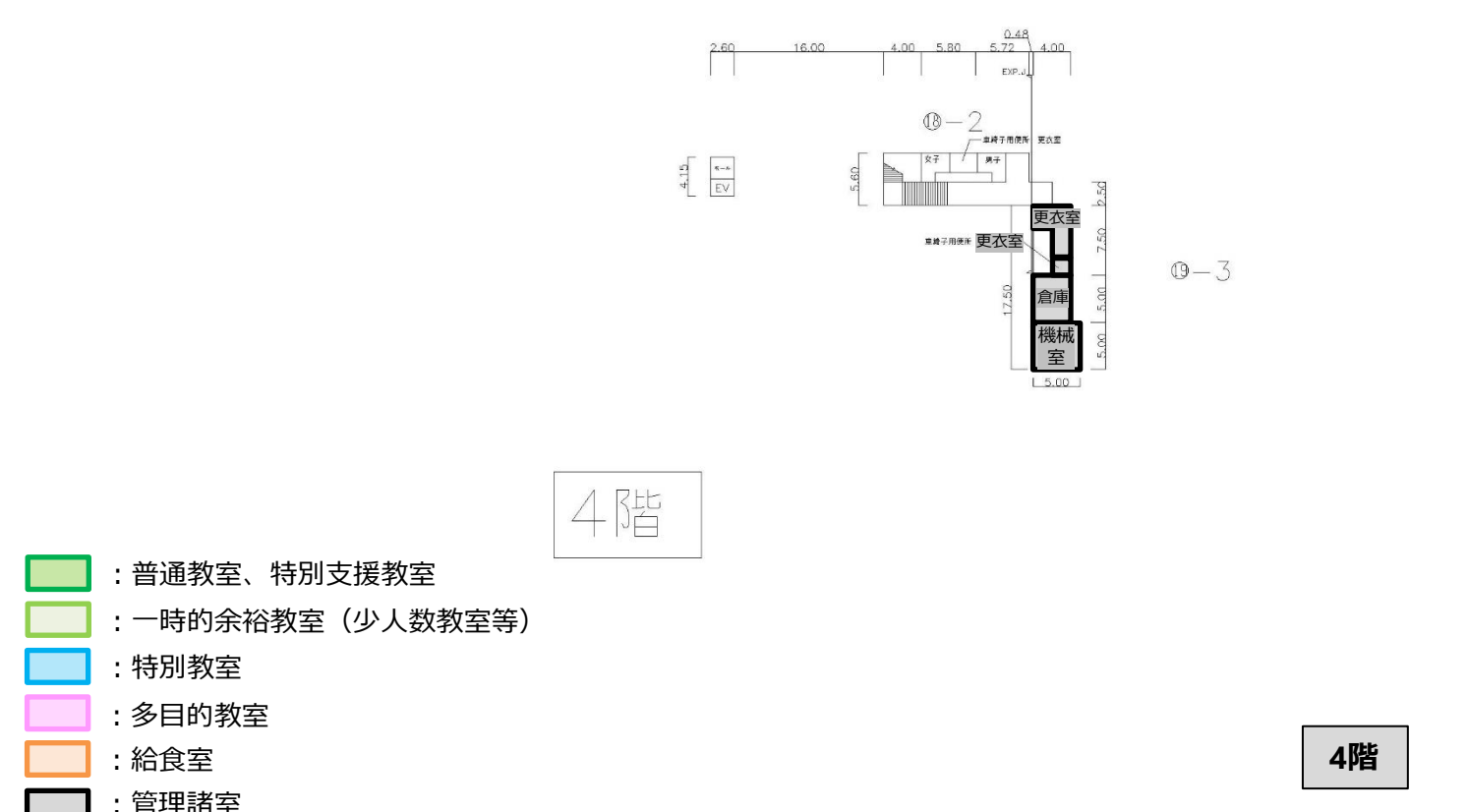
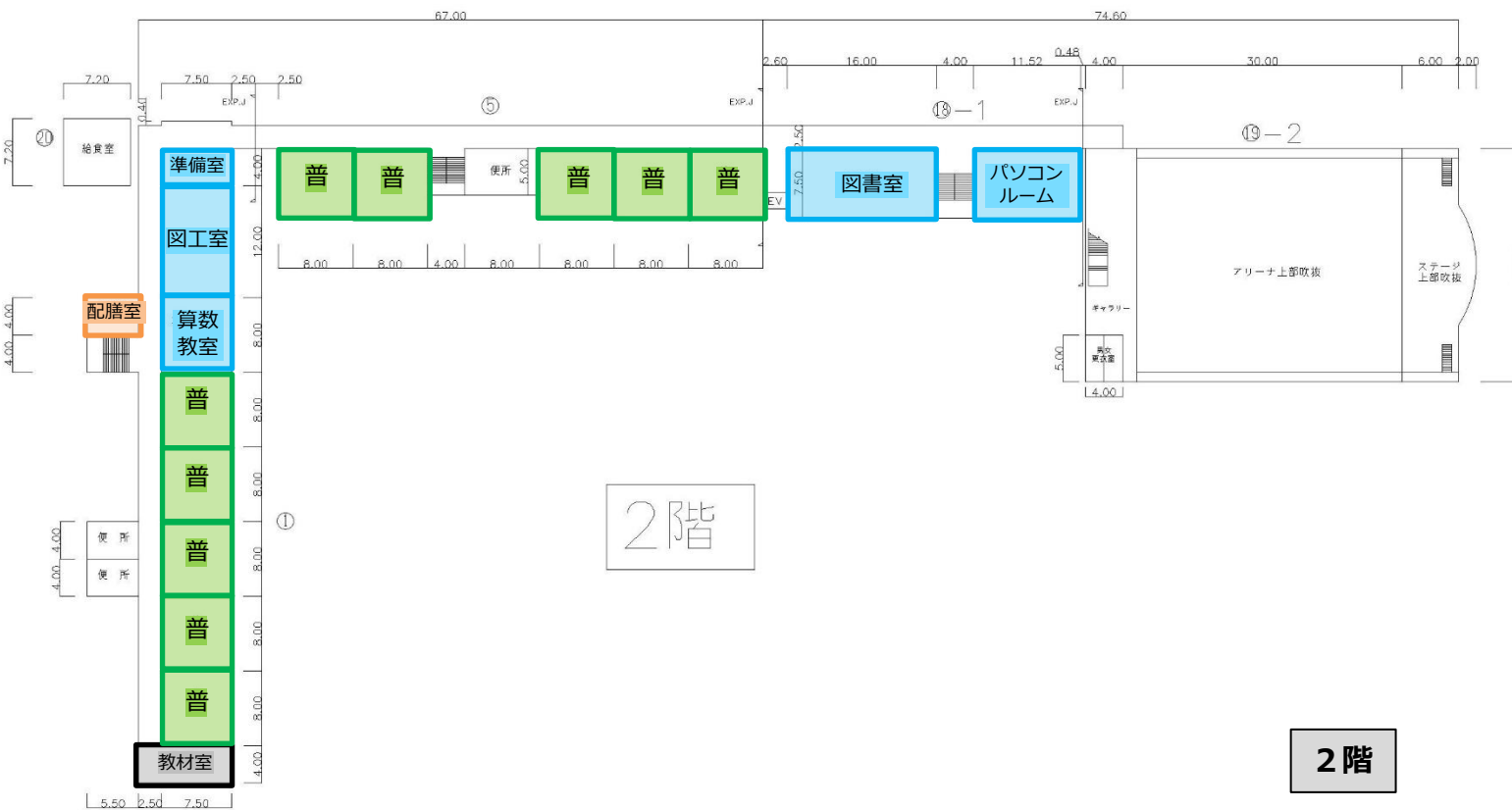
効率的に整備を行うためには全棟一律ではなく、建物の老朽化状況の実態・課題や適正規模・適正配置の方向性に応じた整備方法を使い分ける必要がある。以下に例を示した。







町田第一小学校 教室配置 (現在: R元年度時点)



- : 普通教室、特別支援教室
- : 一時的余裕教室 (少人数教室等)
- : 特別教室
- : 多目的教室
- : 給食室
- : 管理諸室

